



## Connexion du Projet Solaire Blue Bridge (Arenosum)

**Vous recevez cette newsletter car vous êtes à proximité de la Connexion du Projet Solaire Blue Bridge (Arenosum), et nous souhaitons connaître votre avis.**

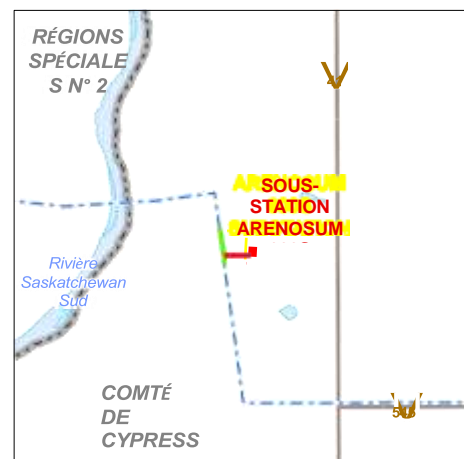
Pour connecter le projet solaire de Blue Bridge Solar Park G.P. Ltd. (Blue Bridge) au réseau, AltaLink propose des modifications à son système de transmission. Le projet est situé dans le comté de Cypress, à environ 24 kilomètres au nord-ouest de Hilda. Les projets d'AltaLink (Arenosum) et de Blue Bridge sont distincts. Blue Bridge consultera sur leur projet proposé. Pour plus d'informations sur le projet de Blue Bridge, veuillez consulter leurs coordonnées incluses dans cette newsletter.

### Détails du projet

Pour connecter le projet proposé par Blue Bridge au réseau, Blue Bridge prévoit de construire une nouvelle **sous-station**, nommée Arenosum.

AltaLink propose des modifications pour accommoder la connexion du projet de Blue Bridge et de sa sous-station Arenosum, y compris:

- construction d'environ 300 mètres de nouvelle ligne de transmission de 240 kilovolts (kV) (qui sera nommée 1002AL) modification et réalignement d'une portion de la ligne de transmission existante 1002L d'AltaLink
- installation d'une nouvelle **tour de télécommunications** dans la sous-station Arenosum proposée par Blue Bridge



#### LÉGENDE

- Sous-station client proposée
- ligne de transmission 1002AL proposé
- Réalignement proposé de la ligne de transmission 1002L
- Ligne de Transmission existante
- Limit municipale ou De comté
- Route
- Pland'eau

### CALENDRIER PRÉVISIONNEL DU PROJET

<p><b>AOÛT À DÉCEMBRE 2024</b> <i>Informer et consulter les parties prenantes</i></p>	<p><b>JANVIER 2025</b> <i>Déposer la demande auprès de la Commission des services publics de l'Alberta (AUC)</i></p>	<p><b>NOVEMBRE 2025</b> <i>Commencer la construction si le projet est approuvé</i></p>	<p><b>MAI 2026</b> <i>Fin des travaux de construction</i></p>
---	--	--	---

Bien que nous essayions de respecter le calendrier prévisionnel du projet, celui-ci est susceptible de changer. Nous continuerons à vous fournir des informations mises à jour sur le calendrier si nécessaire au fur et à mesure de l'avancement du projet.

## Structures proposées

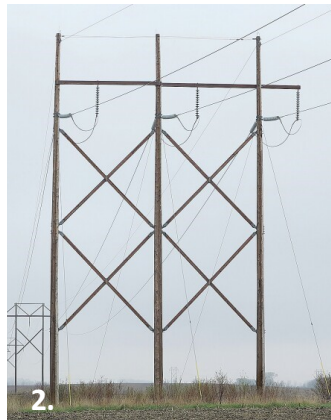
Les nouvelles structures proposées sur la ligne de transmission 1002AL seront:

- Deux structures monopoles en acier de 25 à 40 mètres de hauteur
- Une structure tripode haubanée en bois ou en acier de 15 à 30 mètres de hauteur

Les modifications apportées à la ligne de transmission existante 1002L incluront l'ajout d'une nouvelle structure monopole en acier autoportante de 35 à 45 mètres de hauteur.

Les structures seront situées sur des terrains privés et AltaLink consultera les propriétaires fonciers concernés.

Veuillez consulter la carte incluse pour plus de détails



1. Exemple de structure monopole proposée sur la 1002AL. 2. Exemple de structure tripode proposée sur la 1002AL. 3. Exemple de structure monopole proposée sur la 1002L.

## Tour de télécommunications

AltaLink propose d'installer une nouvelle **tour de télécommunications** pour aider à maintenir la sécurité et la fiabilité du système électrique dans la région.

La tour de télécommunications proposée sera:

- située au sein de la sous-station Arenosum proposée par Blue Bridge dans SW-8-20-1-W4
- une structure en acier autoportante environ 30 à 40 mètres de hauteur (y compris l'antenne et le paratonnerre) et aura une base triangulaire
- conforme aux exigences de Transports Canada concernant la peinture et l'éclairage
- non accessible au public, car la structure sera située à l'intérieur de la zone clôturée d'une sous-station en service et ne soutiendra que l'équipement d'AltaLink pour le moment

L'emplacement de la tour de télécommunications est indiqué sur la carte incluse dans ce dossier.



La tour de télécommunications ressemblera à la photo ci-dessus.

## Pistes d'accès et espace de travail temporaire pour la construction

Des pistes d'accès et un espace de travail temporaire pour la construction, en plus de l'**emprise** de la ligne de transmission existante, sont nécessaires pour ce projet. AltaLink consultera les propriétaires fonciers concernés concernant les pistes d'accès et l'espace de travail pour la construction. Les pistes d'accès proposées et l'espace de travail pour la construction sont inclus sur les cartes dans ce dossier.

### DÉFINITIONS:

**Emprise** | L'emprise est une bande de terrain nécessaire pour la construction et l'exploitation sécurisée d'une ligne de transmission.

Une emprise se réfère à l'espace physique qu'une ligne de transmission englobe, y compris les zones situées de chaque côté de la ligne.

La majeure partie de l'emprise peut encore être utilisée par le propriétaire foncier. Des bâtiments ne peuvent pas être construits sur l'emprise, mais peuvent être érigés jusqu'au bord de celle-ci.

**Sous-station** | Les sous-stations sont les points de connexion entre les lignes électriques de différentes tensions et contiennent des équipements qui contrôlent et protègent le flux de l'électricité. Les sous-stations incluent des transformateurs qui abaissent et augmentent la tension afin que l'électricité puisse être transmise via les lignes de transmission ou distribuée à votre communauté via les lignes de distribution.

**Tour de télécommunications** | Les tours de télécommunications supportent des équipements qui transmettent des données à notre centre de contrôle du système. Cela nous permet de surveiller le fonctionnement du système électrique et de garantir la fourniture d'une électricité sûre et fiable à nos clients.

## Fournir votre avis

Nous contacterons les propriétaires fonciers, les résidents et les occupants à proximité du projet proposé pour recueillir leurs avis et répondre à leurs questions ou préoccupations.

Une fois notre processus de consultation et de notification terminé, nous déposerons une demande auprès de la Commission des services publics de l'Alberta (AUC). L'AUC veille à la prestation équitable et responsable des services publics en Alberta et examinera la demande via un processus auquel les parties prenantes peuvent participer.

Nous informerons les parties prenantes lorsque nous déposerons la demande et à nouveau lorsque l'AUC aura pris une décision concernant le projet. Pour en savoir plus sur le processus de l'AUC et sur la façon dont vous pouvez y participer, veuillez consulter la brochure incluse dans ce dossier intitulée "Participer au processus d'examen indépendant de l'AUC pour examiner les demandes d'installations".

### INCLUS DANS CE PAQUET D'INFORMATIONS:

- Carte du projet
- Informations sur les champs électriques et magnétiques et les fréquences radio
- Aperçu des besoins de l'AESO
- Brochure de l'AUC : Participer au processus d'examen indépendant de l'AUC pour examiner les demandes d'installations



## NOTRE ENGAGEMENT ENVERS LA DURABILITÉ

Si l'AUC approuve ce projet, vous pourriez voir ou entendre des équipes de construction dans la région. Nous avons établi des normes strictes par lesquelles nous opérons, y compris la restriction des heures de travail pour réduire les impacts sur les résidents et les entreprises, l'assurance de pratiques de construction sécuritaires et le respect des mesures de protection de l'environnement et de la législation environnementale appropriée. AltaLink croit que les effets environnementaux de ce projet seront négligeables. Ce projet n'est pas situé sur des terres fédérales, par conséquent, la Loi canadienne sur l'évaluation environnementale de 2012 ne s'applique pas. Les normes et pratiques de sécurité d'AltaLink sont développées pour répondre ou dépasser les directives et codes gouvernementaux afin de s'assurer que nos installations répondent aux exigences en matière de sécurité publique, de sécurité des employés et de sécurité des installations voisines.

## ENGAGEMENT DE CONFIDENTIALITÉ

AltaLink s'engage à protéger votre vie privée. Les informations personnelles collectées seront protégées conformément à la politique de confidentialité d'AltaLink et à la Loi sur la protection des renseignements personnels. Dans le cadre du processus réglementaire pour les nouveaux projets de transmission, AltaLink peut fournir vos informations personnelles à l'AUC. Pour plus d'informations sur la manière dont AltaLink protège vos informations personnelles, visitez notre site Web à l'adresse [www.altalink.ca/privacy](http://www.altalink.ca/privacy) ou contactez-nous directement par e-mail à [privacy@altalink.ca](mailto:privacy@altalink.ca) ou par téléphone au 1-877-267-6760.

## Contactez-nous

Pour en savoir plus sur le projet proposé, veuillez contacter :

### ALTALINK

1-877-267-1453 (appel gratuit)

E-mail: [stakeholderrelations@altalink.ca](mailto:stakeholderrelations@altalink.ca)

Pour vous abonner à ce projet:

visitez [www.altalink.ca/projects](http://www.altalink.ca/projects), recherchez le titre du projet, et cliquez sur 's'abonner aux mises à jour'

Pour plus d'informations sur la manière dont AltaLink protège vos informations personnelles: visitez

notre site Web à l'adresse

[www.altalink.ca/privacy-legal](http://www.altalink.ca/privacy-legal) ou contactez-nous directement par e-mail à [privacy@altalink.ca](mailto:privacy@altalink.ca) ou par téléphone au 1-877-267-6760.

Pour en savoir plus sur le projet proposé par Blue Bridge Solar Park G.P. Ltd., veuillez contacter:

### Christian Pollard

Responsable du projet de développement, EDP  
437-242-5466

[christian.pollard@edp.com](mailto:christian.pollard@edp.com)

Pour en savoir plus sur le système électrique de l'Alberta et le besoin pour le projet, veuillez contacter:

### Opérateur du Système Électrique de l'Alberta

1-888-866-2959 (appel gratuit)

Email: [stakeholder.relations@aeso.ca](mailto:stakeholder.relations@aeso.ca)

Site Web: [www.altalink.ca/projects](http://www.altalink.ca/projects)

L'AESO est une organisation indépendante à but non lucratif responsable de la planification et de l'exploitation sécurisées, fiables et économiques du réseau de transmission provincial. Pour plus d'informations sur la raison pour laquelle ce projet est nécessaire, veuillez consulter l'Aperçu des besoins de l'AESO inclus dans ce dossier ou visitez [www.aeso.ca](http://www.aeso.ca). Si vous avez des questions ou des préoccupations concernant le besoin de ce projet ou le développement de la transmission proposé pour répondre à ce besoin, vous pouvez contacter directement l'AESO. Vous pouvez faire connaître vos questions ou préoccupations à un représentant du propriétaire de l'installation de transmission qui collectera vos informations personnelles dans le but de les transmettre à l'AESO pour répondre à vos questions et/ou préoccupations. Ce processus peut inclure la divulgation de vos informations personnelles à l'AESO.